



THAILAND STEEL OUTLOOK

December 2023

รายงานสถานการณ์อุตสาหกรรมเหล็ก เดือนธันวาคม ปี พ.ศ. 2566

สรุปสถานการณ์อุตสาหกรรมเหล็กโลก

- การผลิตเหล็กดิบของโลก
- ราคาผลิตภัณฑ์เหล็กของจีน
- ราคาผลิตภัณฑ์เหล็กในตลาดเอเชีย

สรุปสถานการณ์อุตสาหกรรมเหล็กไทย

- สถานการณ์การผลิตเหล็กของไทย
- การบริโภคเหล็กสำเร็จรูปของไทย
- การนำเข้าผลิตภัณฑ์เหล็ก
- การส่งออกผลิตภัณฑ์เหล็ก



สรุปสถานการณ์อุตสาหกรรมเหล็กโลก

เดือนธันวาคม ปี 2566



การผลิตเหล็กดิบของโลก

ยอดผลิตเหล็กดิบของโลกในเดือนธันวาคม 2566 อยู่ที่ 135.7 ล้านตัน หดตัว ร้อยละ 5.3 เมื่อเทียบกับช่วงเดียวกันของปีก่อน โดยในเดือนธันวาคม 2566 นี้ ภูมิภาคส่วนใหญ่มีการผลิตเหล็กดิบขยายตัว เมื่อเทียบกับช่วงเดียวกันของปีก่อน ยกเว้น ภูมิภาคเอเชียโอเชียเนีย และอเมริกาใต้ ที่มีการผลิตเหล็กดิบ หดตัว ร้อยละ 9.7 และร้อยละ 3.2 มีปริมาณการผลิต อยู่ที่ 96.4 ล้านตัน และ 3.2 ล้านตัน ตามลำดับ โดยภูมิภาคที่มีการผลิตเหล็กดิบขยายตัว ได้แก่ แอฟริกา RUSSIA & OTHER CIS (4) + UKRAINE ยุโรป (27) และ อเมริกาเหนือ เป็นต้น โดยมีการผลิตเหล็กดิบ ขยายตัว ร้อยละ 17.7 ร้อยละ 11.8 ร้อยละ 2.7 และ ร้อยละ 5.3 เมื่อเทียบกับช่วงเดียวกันของปีก่อน มีปริมาณการผลิตเหล็กดิบอยู่ที่ 1.9 ล้านตัน 7.1 ล้านตัน 9.1 ล้านตัน และ 9.3 ล้านตัน

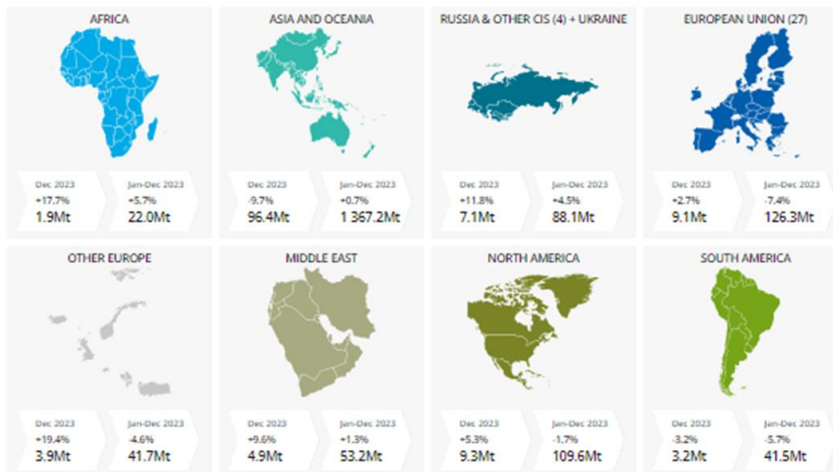
ในเดือนธันวาคม 2566 ประเทศจีนผู้ผลิตเหล็กดิบรายใหญ่ที่สุดของโลก มียอดการผลิตเหล็กดิบอยู่ที่ 67.4 ล้านตัน หดตัว ร้อยละ 14.9 เมื่อเทียบกับช่วงเดียวกันของปีก่อน สำหรับยอดการผลิตเหล็กดิบของประเทศอินเดียอยู่ที่ 12.1 ล้านตัน ขยายตัว ร้อยละ 9.5 เมื่อเทียบกับช่วงเดียวกันของปีก่อน และยอดการผลิตเหล็กดิบของประเทศญี่ปุ่น อยู่ที่ 7 ล้านตัน ขยายตัว ร้อยละ 1.1 เมื่อเทียบกับช่วงเดียวกันของปีก่อน

Crude Steel Production DECEMBER 2023

Last updated on 26 January 2024

WORLD	Dec 2023	Jan-Dec 2023
	-5.3%	-0.1%
	135.7Mt	1 849.7Mt

REGIONS



Countries	December 2023		Jan - Dec 2023	
	million tonnes	% change Dec-23/22	million tonnes	% change Jan - Dec 23/22
China	67.4	-14.9	1,019.1	0.0
India	12.1	9.5	140.2	11.8
Japan	7.0	1.1	87.0	-2.5
United States	6.8	7.6	80.7	0.2
Russia	6.0 e	4.3	75.8	5.6
South Korea	5.4	2.7	66.7	1.3
Germany	2.6	-2.3	35.4	-3.9
Türkiye	3.2	21.2	33.7	-4.0
Brazil	2.5	0.9	31.9	-6.5
Iran	2.9	12.1	31.1	1.8

Source : Worldsteel Association

ข้อมูลในรายงาน สิ่งพิมพ์ และเว็บไซต์ที่ได้จัดทำขึ้นมาจากแหล่งข้อมูลที่เชื่อถือได้ อย่างไรก็ตาม สถาบันเหล็กและเหล็กกล้าแห่งประเทศไทยไม่รับประกันความถูกต้อง ครบถ้วนและพอเพียงของข้อมูลเหล่านี้ ความเห็นหรือการคาดการณ์ใดๆ ต่อเหตุการณ์ในอนาคตอาจแตกต่างจากเหตุการณ์ที่จะเกิดขึ้นจริง นอกจากนี้ สถาบันเหล็กและเหล็กกล้าแห่งประเทศไทยขอสงวนสิทธิในการเปลี่ยนแปลงและแก้ไขข้อมูล รวมถึงความเห็นและการประมาณการใดๆ โดยไม่ต้องแจ้งล่วงหน้า

สรุปสถานการณ์ด้านราคา



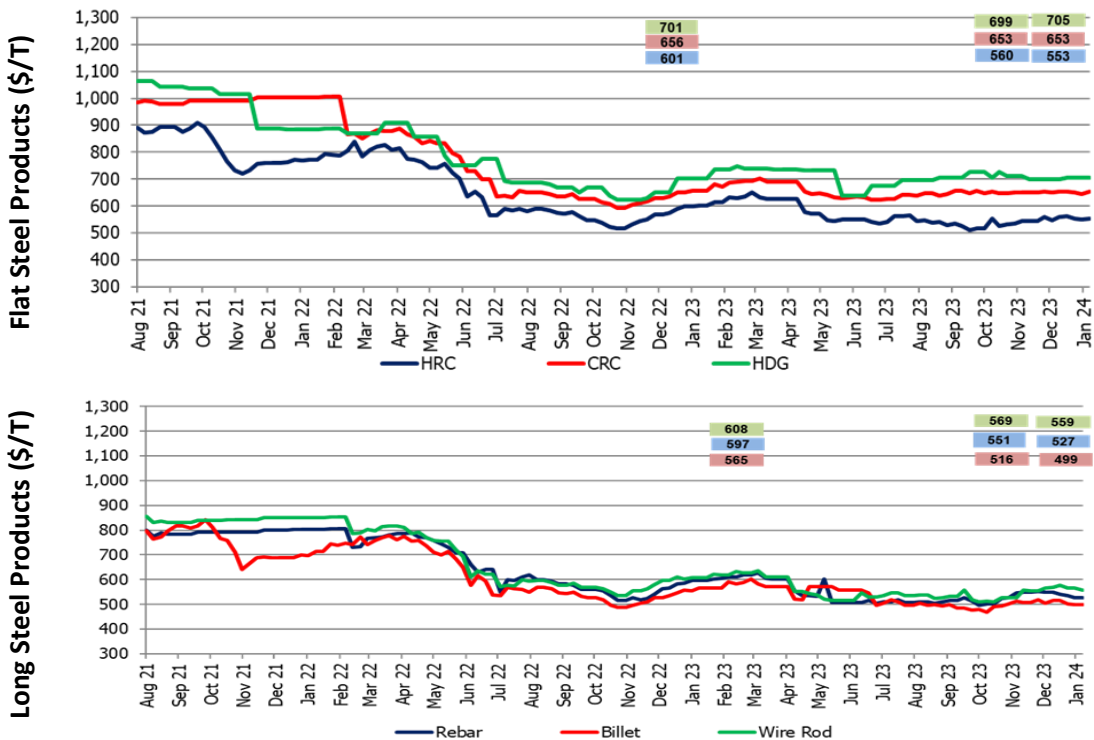
ราคาผลิตภัณฑ์เหล็กของจีน

ภาพรวมราคาเหล็กในประเทศจีน ในช่วงสัปดาห์สุดท้ายของเดือนมกราคม 2567 ด้านราคาผลิตภัณฑ์เหล็กทรงแบน โดยราคาผลิตภัณฑ์เหล็กแผ่นรีดร้อน (HRC) ปรับลดลง ร้อยละ 1.2 เมื่อเทียบกับเดือนก่อน มีราคาเฉลี่ยอยู่ที่ประมาณ 553 ดอลลาร์สหรัฐฯต่อตัน ราคาเหล็กแผ่นรีดเย็น (CRC) ทรงตัวเมื่อเทียบกับเดือนก่อน มีราคาเฉลี่ยอยู่ที่ประมาณ 653 ดอลลาร์สหรัฐฯต่อตัน และราคาเหล็กแผ่นเคลือบสังกะสีแบบจุ่มร้อน (HDG) ปรับขึ้น ร้อยละ 1 เมื่อเทียบกับเดือนก่อน มีราคาเฉลี่ยอยู่ที่ประมาณ 705 ดอลลาร์สหรัฐฯต่อตัน

ราคาผลิตภัณฑ์เหล็กทรงยาวของจีนในช่วงสัปดาห์สุดท้ายของเดือนมกราคม 2567 ราคาบิลเล็ต (Billet) ราคาเหล็กเส้น (Rebar) และราคาเหล็กกวาด (Wire rod) ปรับลง ร้อยละ 4.2 ร้อยละ 3.4 และร้อยละ 1.7 เมื่อเทียบกับเดือนก่อน มีราคาเฉลี่ยอยู่ที่ประมาณ 527 ดอลลาร์สหรัฐฯต่อตัน 499 ดอลลาร์สหรัฐฯต่อตัน และ 559 ดอลลาร์สหรัฐฯต่อตัน

ราคาเหล็กในประเทศจีนปรับตัวลงในหลายผลิตภัณฑ์ โดยเฉพาะในกลุ่มผลิตภัณฑ์ที่ใช้งานในภาคการก่อสร้าง จากผลของปัญหาในภาคอสังหาริมทรัพย์ภายในประเทศ ทำให้ความต้องการเหล็กในประเทศภายในประเทศชะลอตัว ส่งผลให้ราคาผลิตภัณฑ์เหล็กในประเทศปรับตัวลง ขณะเดียวกันอุปทานในประเทศยังคงมีแนวโน้มขยายตัว เป็นอีกปัจจัยกดดันราคาผลิตภัณฑ์เหล็กในประเทศจีน

กราฟแสดงราคาผลิตภัณฑ์เหล็กของจีนในช่วงสัปดาห์สุดท้ายของเดือนมกราคม 2567



Source: Steel Business Briefing

ข้อมูลในรายงาน สิ่งพิมพ์ และเว็บไซต์ที่ได้จัดทำขึ้นมาจากแหล่งข้อมูลที่เชื่อถือได้ อย่างไรก็ตาม สถาบันเหล็กและเหล็กกล้าแห่งประเทศไทยไม่รับประกันความถูกต้อง ครบถ้วนและพอเพียงของข้อมูลเหล่านี้ ความเห็นหรือการคาดการณ์ใดๆ ต่อเหตุการณ์ในอนาคตอาจแตกต่างจากเหตุการณ์ที่เกิดขึ้นจริง นอกจากนี้ สถาบันเหล็กและเหล็กกล้าแห่งประเทศไทยขอสงวนสิทธิ์ในการเปลี่ยนแปลงและแก้ไขข้อมูล รวมถึงความเห็นและการประมาณการใดๆ โดยไม่ต้องแจ้งล่วงหน้า

สรุปสถานการณ์ด้านราคา



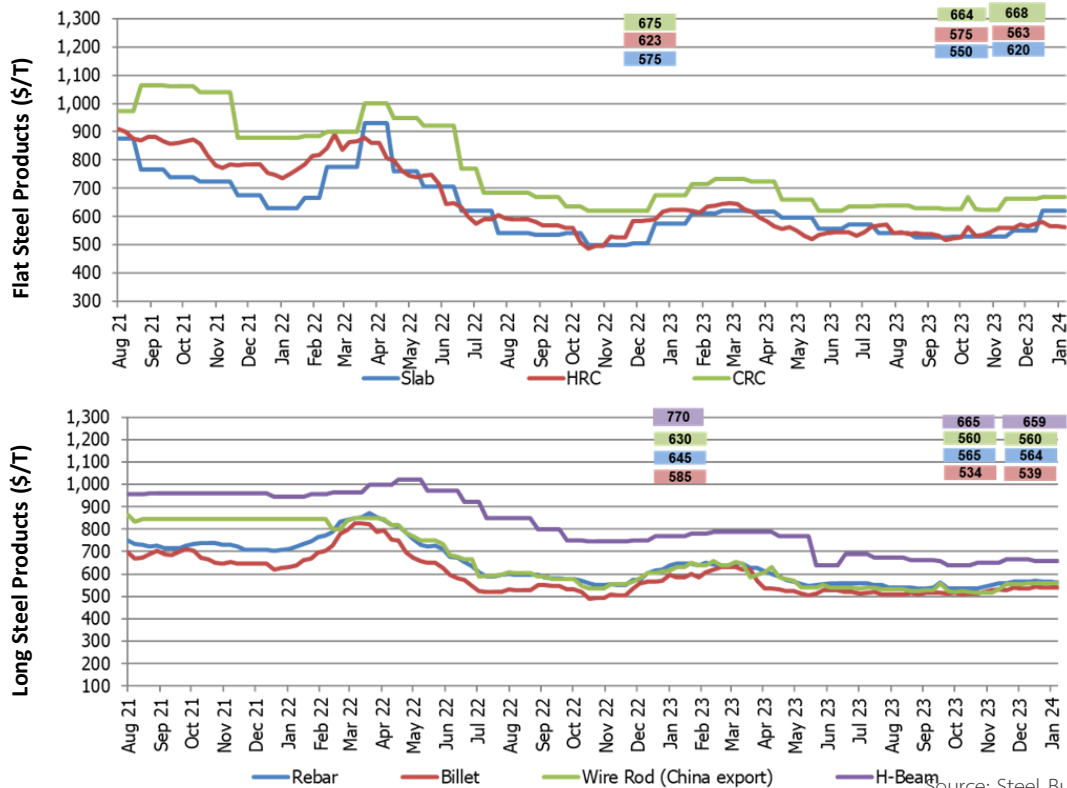
ราคาผลิตภัณฑ์เหล็กในตลาดเอเชีย

ภาพรวมราคาเหล็กในเอเชีย ในช่วงสัปดาห์สุดท้ายของ เดือนมกราคม 2567 กลุ่มผลิตภัณฑ์เหล็กทรงแบน โดยราคาเหล็กแท่งแบน (Slab) และราคาเหล็กแผ่นรีดเย็น (CRC) ปรับขึ้น ร้อยละ 12.7 และร้อยละ 0.6 เมื่อเทียบกับเดือนก่อน มีราคาเฉลี่ยอยู่ที่ 620 ดอลลาร์สหรัฐฯ ต่อตัน และ 668 ดอลลาร์สหรัฐฯ ต่อตัน ตามลำดับ ราคาเหล็กแผ่นรีดร้อน (HRC) ลดลง ร้อยละ 2.1 เมื่อเทียบกับเดือนก่อน มีราคาเฉลี่ยอยู่ที่ 563 ดอลลาร์สหรัฐฯ

ราคาผลิตภัณฑ์เหล็กทรงยาวในตลาดเอเชีย ราคาเหล็กเส้น (Rebar) และราคาเหล็กเอชบีเอ็ม (H-beam) ลดลง ร้อยละ 0.2 และร้อยละ 0.9 เมื่อเทียบกับเดือนก่อน มีราคาเฉลี่ยอยู่ที่ 564 ดอลลาร์สหรัฐฯ และ 659 ดอลลาร์สหรัฐฯ ต่อตัน ตามลำดับ ราคาบิลเล็ต (Billet) ปรับขึ้น ร้อยละ 0.9 เมื่อเทียบกับเดือนก่อน มีราคาเฉลี่ยอยู่ที่ 539 ดอลลาร์สหรัฐฯ ต่อตัน ราคาเหล็กกลวด (Wire rod) ทรงตัวเมื่อเทียบกับเดือนก่อน มีราคาเฉลี่ยอยู่ที่ 560 ดอลลาร์สหรัฐฯ ต่อตัน

ความเคลื่อนไหวของราคาวัตถุดิบในตลาดเอเชีย (East Asia Import) ในช่วงสัปดาห์สุดท้ายของเดือน มกราคม 2567 พบว่า ราคาเศษเหล็ก (Scrap) และราคาสินแร่เหล็ก (Iron Ore) ทรงตัวเมื่อเทียบกับเดือนก่อน มีราคาเฉลี่ยอยู่ที่ 425 ดอลลาร์สหรัฐฯ ต่อตัน และ 152 ดอลลาร์สหรัฐฯ ต่อตัน ตามลำดับ ราคาถ่านหินโค้ก (Hard Coking Coal) ปรับขึ้น ร้อยละ 0.5 เมื่อเทียบกับเดือนก่อน มีราคาเฉลี่ยอยู่ที่ 329 ดอลลาร์สหรัฐฯ ต่อตัน

กราฟแสดงราคาผลิตภัณฑ์เหล็กของเอเชียในช่วงสัปดาห์สุดท้ายของเดือนมกราคม 2567



Source: Steel Business Briefing

ข้อมูลในรายงาน สิ่งพิมพ์ และเว็บไซต์ที่ได้จัดทำขึ้นมาจากแหล่งข้อมูลที่เชื่อถือได้ อย่างไรก็ตาม สถาบันเหล็กและเหล็กกล้าแห่งประเทศไทยไม่รับประกันความถูกต้อง ครบถ้วนและพอเพียงของข้อมูลเหล่านี้ ความเห็นหรือการคาดการณ์ใดๆ ต่อเหตุการณ์ในอนาคตอาจแตกต่างจากเหตุการณ์ที่จะเกิดขึ้นจริง นอกจากนี้ สถาบันเหล็กและเหล็กกล้าแห่งประเทศไทยขอสงวนสิทธิในการเปลี่ยนแปลงและแก้ไขข้อมูล รวมถึงความเห็นและการประมาณการณใดๆ โดยไม่ต้องแจ้งล่วงหน้า

รายงานสถานการณ์อุตสาหกรรมเหล็ก เดือนธันวาคม ปี พ.ศ. 2566

สรุปสถานการณ์อุตสาหกรรมเหล็กโลก

- การผลิตเหล็กดิบของโลก
- ราคาผลิตภัณฑ์เหล็กของจีน
- ราคาผลิตภัณฑ์เหล็กในตลาดเอเชีย

สรุปสถานการณ์อุตสาหกรรมเหล็กไทย

- สถานการณ์การผลิตเหล็กของไทย
- การบริโภคเหล็กสำเร็จรูปของไทย
- การนำเข้าผลิตภัณฑ์เหล็ก
- การส่งออกผลิตภัณฑ์เหล็ก



สรุปสถานการณ์อุตสาหกรรมเหล็กไทย



สถานการณ์การผลิตเหล็กของไทย

การผลิตเหล็กของไทย เดือนธันวาคม 2566 สำหรับยอดการผลิตเหล็กสำเร็จรูป (Finished steel) ของไทย อยู่ที่ 543,456 ตัน ขยายตัว ร้อยละ 0.8 เมื่อเทียบกับช่วงเดียวกันของปีก่อน จำแนกเป็นการผลิตเหล็กทรงยาว อยู่ที่ 358,692 ตัน หดตัว ร้อยละ 3.8 เมื่อเทียบกับช่วงเดียวกันของปีก่อน โดยการผลิตเหล็กเส้นและเหล็กโครงสร้างรูปพรรณรีดร้อน (Bar & HR section) อยู่ที่ 314,808 ตัน หดตัว ร้อยละ 4.9 เมื่อเทียบกับช่วงเดียวกันของปีก่อน และการผลิตเหล็กลวด (Wire rod) อยู่ที่ 43,883 ตัน ขยายตัว ร้อยละ 5.6 เมื่อเทียบกับช่วงเดียวกันของปีก่อน

การผลิตเหล็กทรงแบน เดือนธันวาคม 2566 อยู่ที่ 184,765 ตัน ขยายตัว ร้อยละ 11.2 เมื่อเทียบกับช่วงเดียวกันของปีก่อน การผลิตเหล็กแผ่นรีดร้อน (HR coil/sheet) ขยายตัว ร้อยละ 12.1 เมื่อเทียบกับช่วงเดียวกันของปีก่อน ปริมาณการผลิตอยู่ที่ 172,269 ตัน การผลิตเหล็กแผ่นรีดเย็น (CR sheet) และเหล็กแผ่นเคลือบสังกะสี (Galvanized) หดตัว ร้อยละ 6.7 และ ร้อยละ 13.5 เมื่อเทียบกับช่วงเดียวกันของปีก่อน ปริมาณการผลิตอยู่ที่ 159,918 ตัน และ 76,253 ตัน ตามลำดับ

ผลิตภัณฑ์เหล็กที่มีการผลิตลดลงในเดือนนี้ ได้แก่ เหล็กเส้นเหล็กโครงสร้างรูปพรรณ เหล็กแผ่นรีดเย็น เหล็กแผ่นเคลือบสังกะสี และเหล็กแผ่นเคลือบตีบุก/โครเมียม



ยอดการบริโภคเหล็กสำเร็จรูปของไทย

การบริโภคเหล็กสำเร็จรูป (Finished steel) ของไทย เดือนธันวาคม 2566 อยู่ที่ 1.24 ล้านตัน ขยายตัว ร้อยละ 7.2 เมื่อเทียบกับช่วงเดียวกันของปีก่อน จำแนกเป็นการบริโภคผลิตภัณฑ์เหล็กทรงยาว 464,126 ตัน ขยายตัว ร้อยละ 3.7 เมื่อเทียบกับช่วงเดียวกันของปีก่อน โดยการบริโภคเหล็กเส้นและเหล็กโครงสร้างรูปพรรณรีดร้อน (Bar&HR section) อยู่ที่ 337,682 ตัน ขยายตัว ร้อยละ 2.4 เมื่อเทียบกับช่วงเดียวกันของปีก่อน และการบริโภคเหล็กลวด (Wire rod) อยู่ที่ 135,342 ตัน ขยายตัว ร้อยละ 51 เมื่อเทียบกับช่วงเดียวกันของปีก่อน

การบริโภคผลิตภัณฑ์เหล็กทรงแบน เดือนธันวาคม 2566 อยู่ที่ 775,438 ตัน ขยายตัว ร้อยละ 9.4 เมื่อเทียบกับช่วงเดียวกันของปีก่อน การบริโภคเหล็กแผ่นรีดร้อน (HR coil/sheet) และเหล็กแผ่นเคลือบสังกะสี (Galvanized sheet) ขยายตัว ร้อยละ 6.1 และร้อยละ 10.2 เมื่อเทียบกับช่วงเดียวกันของปีก่อน มีปริมาณการบริโภคอยู่ที่ 422,891 ตัน และ 229,845 ตัน ตามลำดับ การบริโภคและเหล็กแผ่นรีดเย็น (CR sheet) หดตัว ร้อยละ 9.4 เมื่อเทียบกับช่วงเดียวกันของปีก่อน มีปริมาณการบริโภคอยู่ที่ 229,845 ตัน ยอดการบริโภคโดยรวม ขยายตัวเมื่อเทียบกับช่วงเดียวกันของปีก่อน จากการขยายตัวของการนำเข้าผลิตภัณฑ์เหล็กสำเร็จรูป

Source: ISIT Analysis

ข้อมูลในรายงาน สิ่งพิมพ์ และเว็บไซต์ที่ได้จัดทำขึ้นมาจากแหล่งข้อมูลที่เชื่อถือได้ อย่างไรก็ตาม สถาบันเหล็กและเหล็กกล้าแห่งประเทศไทยไม่รับประกันความถูกต้อง ครบถ้วนและพอเพียงของข้อมูลเหล่านี้ ความเห็นหรือการคาดการณ์ใดๆ ต่อเหตุการณ์ในอนาคตอาจแตกต่างจากเหตุการณ์ที่จะเกิดขึ้นจริง นอกจากนี้ สถาบันเหล็กและเหล็กกล้าแห่งประเทศไทยขอสงวนสิทธิในการเปลี่ยนแปลงและแก้ไขข้อมูล รวมถึงความเห็นและการประมาณการใดๆ โดยไม่ต้องแจ้งล่วงหน้า

สรุปสถานการณ์อุตสาหกรรมเหล็กไทย



การนำเข้าผลิตภัณฑ์เหล็ก

การนำเข้าผลิตภัณฑ์เหล็กทั้งหมดของไทย เดือนธันวาคม 2566 อยู่ที่ 1.16 ล้านตัน ขยายตัว ร้อยละ 9.7 เมื่อเทียบกับช่วงเดียวกันของปีก่อน จำแนกเป็น

(1) การนำเข้าวัตถุดิบ (Raw Material) 110,769 ตัน หดตัว ร้อยละ 20.5 เมื่อเทียบกับช่วงเดียวกันของปีก่อน

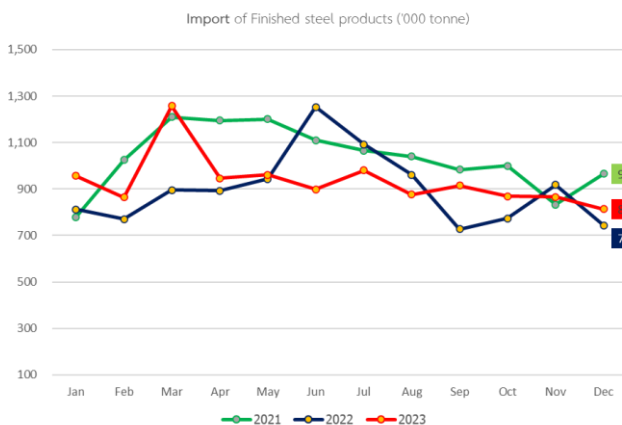
(2) การนำเข้าผลิตภัณฑ์เหล็กกึ่งสำเร็จรูป (Semi – Finished Steel) อยู่ที่ 231,629 ตัน ขยายตัว ร้อยละ 35.3 เมื่อเทียบกับช่วงเดียวกันของปีก่อน

(3) การนำเข้าผลิตภัณฑ์เหล็กสำเร็จรูป (Finished Steel) อยู่ที่ 813,516 ตัน ขยายตัว ร้อยละ 9.4 เมื่อเทียบกับช่วงเดียวกันของปีก่อน

การนำเข้าผลิตภัณฑ์เหล็กทรงยาว อยู่ที่ 186,870 ตัน ขยายตัว ร้อยละ 16.4 เมื่อเทียบกับช่วงเดียวกันของปีก่อน โดยการนำเข้าเหล็กเส้นและเหล็กโครงสร้างรูปพรรณรีดร้อน (Bar & HR section) อยู่ที่ 55,048 ตัน ขยายตัว ร้อยละ 6.2 เมื่อเทียบกับช่วงเดียวกันของปีก่อน และการนำเข้าเหล็กหลอด (Wire rod) อยู่ที่ 94,474 ตัน ขยายตัว ร้อยละ 75.7 เมื่อเทียบกับช่วงเดียวกันของปีก่อน

การนำเข้าผลิตภัณฑ์เหล็กทรงแบน อยู่ที่ 626,646 ตัน ขยายตัว ร้อยละ 7.5 เมื่อเทียบกับช่วงเดียวกันของปีก่อน โดยการนำเข้าเหล็กแผ่นรีดร้อน (HR coil/sheet) และเหล็กแผ่นเคลือบสังกะสี (Galvanized sheet) ขยายตัว ร้อยละ 2.2 และร้อยละ 30.5 มีปริมาณนำเข้า 251,156 ตัน และ 160,076 ตัน ตามลำดับ ด้านการนำเข้าเหล็กแผ่นรีดเย็น (CR sheet) อยู่ที่ 81,681 หดตัว ร้อยละ 17 เมื่อเทียบกับช่วงเดียวกันของปีก่อน

ผลิตภัณฑ์ที่มีปริมาณการนำเข้ามากที่สุด ได้แก่ เหล็กแผ่นรีดร้อนชนิดม้วน/แผ่น (HR coil/sheet) เหล็กแผ่นเคลือบสังกะสี (Galvanized sheet) และเหล็กหลอด (Wire rod)



Unit '000 tonne	December 2022	December 2023	% Y-o-Y
Raw Material	139	111	↓ -20.5%
Semi-Finished Steel Product	171	232	↑ 35.3%
Finished Steel Product	743	814	↑ 9.4%
Total Steel Product	1,054	1,156	↑ 9.7%

Source: Customs and ISIT Analysis

สรุปสถานการณ์อุตสาหกรรมเหล็กไทย



การส่งออกผลิตภัณฑ์เหล็ก

การส่งออกผลิตภัณฑ์เหล็กทั้งหมดของไทย เดือนธันวาคม 2566 อยู่ที่ 184,991 ตัน ขยายตัว ร้อยละ 12.5 เมื่อเทียบกับช่วงเดียวกันของปีก่อน จำแนกเป็น

(1) การส่งออกวัตถุดิบ (Raw Material) อยู่ที่ 54,912 ตัน ขยายตัว ร้อยละ 43.7 เมื่อเทียบกับช่วงเดียวกันของปีก่อน

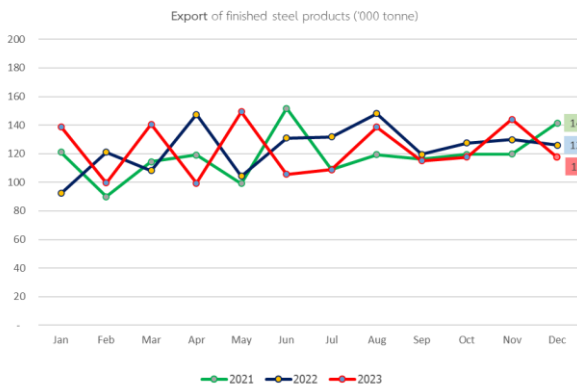
(2) การส่งออกผลิตภัณฑ์เหล็กกึ่งสำเร็จรูป (Semi- Finished Steel) อยู่ที่ 12,670 ตัน ขยายตัว ร้อยละ 4,663 เมื่อเทียบกับช่วงเดียวกันของปีก่อน

(3) การส่งออกผลิตภัณฑ์เหล็กสำเร็จรูป (Finished Steel Product) อยู่ที่ 117,409 ตัน หดตัว ร้อยละ 6.8 เมื่อเทียบกับช่วงเดียวกันของปีก่อน

การส่งออกผลิตภัณฑ์ทรงยาวอยู่ที่ 81,436 ตัน หดตัว ร้อยละ 4.9 เมื่อเทียบกับช่วงเดียวกันของปีก่อน โดยการส่งออกเหล็กเส้นและเหล็กโครงสร้างรูปพรรณรีดร้อน (Bar & HR section) อยู่ที่ 32,174 ตัน หดตัว ร้อยละ 39.8 เมื่อเทียบกับช่วงเดียวกันของปีก่อน และการส่งออกเหล็กหลอด (Wire rod) อยู่ที่ 3,015 ตัน หดตัว ร้อยละ 47.3 เมื่อเทียบกับช่วงเดียวกันของปีก่อน

การส่งออกผลิตภัณฑ์เหล็กทรงแบน อยู่ที่ 35,973 ตัน หดตัว ร้อยละ 11 เมื่อเทียบกับช่วงเดียวกันของปีก่อน การส่งออกเหล็กแผ่นรีดร้อน (HR sheet) และเหล็กแผ่นรีดเย็น (CR sheet) อยู่ที่ 534 ตัน และ 8,922 ตัน หดตัว ร้อยละ 42.3 และ ร้อยละ 31 เมื่อเทียบกับช่วงเดียวกันของปีก่อน ตามลำดับ การส่งออกเหล็กแผ่นเคลือบสังกะสี (Galvanized sheet) ขยายตัว ร้อยละ 207.6 เมื่อเทียบกับช่วงเดียวกันของปีก่อน ปริมาณการส่งออกอยู่ 6,484 ตัน

โดยผลิตภัณฑ์ที่มีการส่งออกมากที่สุด ได้แก่ ผลิตภัณฑ์ท่อไร้ตะเข็บ (Seamless pipe) เหล็กเส้น และโครงสร้างรูปพรรณรีดร้อน (Bar & HR Section) และท่อเชื่อมตะเข็บ (Welded pipe)



Unit '000 tonne	December		% Y-o-Y
	2022	2023	
Raw Material	38	55	↑ 43.7%
Semi-Finished Steel Product	0	13	↑ 4663.0%
Finished Steel Product	126	117	↓ -6.8%
Total Steel Product	164	185	↑ 12.5%

Source: Customs and ISIT Analysis

สรุปสถานการณ์อุตสาหกรรมเหล็กไทย

Total Apparent Finished Steel Consumption (unit in tonne)

Dec 23			Production	%y-o-y change	Import	%y-o-y change	Export	%y-o-y change	Consumption	%y-o-y change			
Total Apparent Finished Steel Consumption			543,456	0.8%	813,516	9.4%	117,409	-6.8%	1,239,563	7.2%			
Long Product Finished Steel Consumption			358,692	-3.8%	186,870	16.4%	81,436	-4.9%	464,126	3.7%			
Long Product	Bar	Carbon steel	314,808	-4.9%	22,882	2.1%	6,718	-80.7%	337,682	2.4%			
		Stainless steel			77	-53.3%	21	75.0%					
		Alloy steel			18,051	-32.5%	656	-19.4%					
	HR section	Carbon steel			13,924	502.0%	24,779	39.8%					
		Stainless steel			73	-60.5%	-	-					
		Alloy steel			41	46.4%	-	-					
	Wire rod	Carbon steel	43,883	5.6%	65,746	181.6%	2,711	-51.7%			135,342	51.0%	
		Stainless steel			1,911	-34.5%	5	400.0%					
		Alloy steel			26,817	-2.5%	299	160.0%					
	Cold-drawn bar					3,993	-32.8%	1,278			39.8%		
	Steel wire					19,198	18.6%	7,841			22.0%		
Seamless pipe					14,157	-56.8%	37,128	94.4%					
Flat Product Finished Steel Consumption			184,765	11.2%	626,646	7.5%	35,973	-11.0%	775,438	9.4%			
Flat Product	HR plate	Carbon steel	12,496	0.0%	5,085	-71.3%	1,257	122.9%	26,923	-30.8%			
		Stainless steel			936	-18.2%	1	-97.7%					
		Alloy steel			9,669	18.7%	5	-84.8%					
	HR coil/sheet	Carbon steel	172,269	12.1%	103,657	34.4%	136	-2.9%	422,891	6.1%			
		Carbon steel P&O			57,388	0.8%	6	-78.6%					
		Stainless steel			15,832	-11.3%	392	-48.1%					
	Alloy steel				74,279	-20.9%	-	-100.0%					
		CR sheet	Carbon steel	159,918	-6.7%	45,317	-24.3%	4,153	44.4%	232,677	-9.4%		
			Stainless steel			12,656	22.2%	4,603	-51.2%				
	Alloy steel		23,708			-15.9%	166	-73.4%					
	Coated	Galv.sheet (HDG)	76,253	-13.5%	155,024	31.7%	6,104	303.7%	229,845	10.2%			
		Galv.sheet (EG)			5,052	2.9%	380	-36.0%					
		Tin plate	10,378	-2.9%	10,682	80.5%	197	-21.5%	20,863	27.6%			
		Tin free	14,083	-17.7%	4,803	36.6%	-	-	18,886	-8.4%			
		Other coated steel	28,363	4.5%	85,059	44.2%	4,003	190.3%	109,419	29.1%			
Cold-formed section					1,290	28.4%	293	-61.0%					
Welded pipe					16,209	-17.3%	14,277	-33.3%					

Remark : Apparent Steel Production accounted only hot-rolled steel product
 Remark : highlighted figures are estimated.

Total Apparent crude Steel Consumption (unit in tonne)

Dec 23			Production	%y-o-y change	Import	%y-o-y change	Export	%y-o-y change	Consumption	y-o-y change
Apparent Crude Steel Consumption			408,188	-0.0%	231,714	35.4%	12,671	4,663.5%	627,231	8.3%
Ingot	Carbon Steel				3	-	0	-		
	Stainless steel				82	-	0	-		
	Alloy steel				-	-	0	-		
Semi Product	Billet		408,188	-0.0%	54,511	-17.3%	0	-	627,146	8.3%
	Slab				166,183	72.6%	4	-84.0%		
	Billet/Slab C >= 0.25%				10,911	41.1%	12,574	139,611.1%		
	Other Semi				24	-98.1%	93	-59.9%		

Source: ISIT Analysis

ข้อมูลในรายงาน สิ่งพิมพ์ และเว็บไซต์ที่ได้จัดทำขึ้นมาจากแหล่งข้อมูลที่เชื่อถือได้ อย่างไรก็ตาม สถาบันเหล็กและเหล็กกล้าแห่งประเทศไทยไม่รับประกันความถูกต้อง ครบถ้วนและพอเพียงของข้อมูลเหล่านี้ ความเห็นหรือการคาดการณ์ใดๆ ต่อเหตุการณ์ในอนาคตอาจแตกต่างจากเหตุการณ์ที่จะเกิดขึ้นจริง นอกจากนี้ สถาบันเหล็กและเหล็กกล้าแห่งประเทศไทยขอสงวนสิทธิในการเปลี่ยนแปลงและแก้ไขข้อมูล รวมถึงความเห็นและการประมาณการใดๆ โดยไม่ต้องแจ้งล่วงหน้า

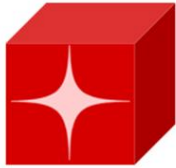
สรุปสถานการณ์อุตสาหกรรมเหล็กไทย

Iron and Steel Institute of Thailand
Summary of Import to and Export from Thailand, group by product class, Period: April 2019

Product Class / Description	Import (Exchange rate = THB/USD)				Accumulated YTM Qty(Tonne)	Export (Exchange rate = THB/USD)				Accumulated YTM Qty(Tonne)
	Dec 23			Dec 23		Dec 23			Dec 23	
	Qty (Tonne)	Value (THB) Note: CIF	Avg.price (THB/Tonne)			Qty (Tonne)	Value (THB) Note: FOB	Avg.price (THB/Tonne)		
100 - Iron Products	2,908	148,784,613	51,158	76,523	1,993	97,386,490	48,871	30,757		
110 - Pig Iron	2,908	148,783,252	51,158	73,210	1,992	97,309,954	48,844	28,880		
120 - DRI	0	1,361	272,200	3,306	0	0	0	1		
130 - HBI	0	0	0	7	0	76,536	162,153	1,876		
200 - Ferro Alloys	9,786	477,096,401	48,751	120,822	2,062	447,439,479	216,941	20,706		
210 - Ferro-chromium	1,102	60,574,660	54,983	19,610	0	0	0	0		
220 - Ferro-manganese	601	25,400,341	42,298	11,864	93	600,756	6,460	699		
230 - Ferro-silico-manganese	3,051	94,011,303	30,813	42,029	0	0	0	418		
240 - Ferro-silicon	3,883	203,019,456	52,285	38,610	1,379	87,872,475	63,714	16,402		
250 - Other	1,150	94,090,641	81,800	8,711	590	358,966,248	608,084	3,186		
300 - Crude Steel Products	231,714	4,369,601,844	18,858	2,381,708	12,670	228,621,950	18,045	92,680		
310 - Ingots	85	4,117,295	48,435	936	0	35	35,000	1		
311 - Carbon Steel	3	452,765	172,154	181	0	35	35,000	1		
312 - Stainless Steel	82	3,664,530	44,485	706	0	0	0	0		
313 - Other (Alloy Steel)	0	0	0	51	0	0	0	0		
380 - Semi-Finished Steel	231,629	4,365,484,549	18,847	2,380,768	12,670	228,621,915	18,045	92,677		
381 - Billet	54,511	989,903,203	18,160	695,490	0	0	0	10,033		
382 - Slab	166,183	3,090,856,880	18,599	1,308,969	4	124,127	33,074	166		
383 - Other (e.g. bloom, beam-blanks)	0	0	0	95,664	77	4,345,036	56,508	622		
384 - Semi-finished : C<= 0.25	10,911	281,731,839	25,220	280,562	12,574	222,563,034	17,701	81,726		
385 - Other (e.g. stainless, alloy steel)	24	2,992,627	126,978	85	16	1,589,718	102,457	131		
400 - Hot-rolled Steel Products	416,369	12,349,664,185	29,660	5,841,857	36,986	924,412,901	24,993	629,180		
410 - Rails & Accessories	646	35,506,710	54,949	6,866	21	3,297,493	156,161	2,220		
420 - Steel Sheet Piles	1,003	22,007,369	21,937	22,128	0	715,666	4,472,913	19,589		
430 - Sections	12,389	360,508,816	29,100	74,824	24,758	591,944,851	23,909	288,352		
431 - Carbon Steel	12,275	350,967,055	28,593	73,675	24,758	591,944,851	23,909	288,348		
432 - Stainless Steel	73	7,382,408	100,509	468	0	0	0	2		
433 - Other (Alloy Steel)	41	2,159,353	53,189	680	0	0	0	2		
440 - Bars	41,010	1,633,079,851	39,822	654,429	7,395	176,260,433	23,835	259,280		
441 - Carbon Steel	22,882	789,686,210	34,511	295,865	6,718	150,333,065	22,379	244,424		
442 - Stainless Steel	77	12,437,942	162,235	1,573	21	2,826,584	135,340	148		
443 - Other (Alloy Steel)	18,051	830,955,699	46,034	356,990	656	23,100,784	35,193	14,705		
450 - Wire Rods	94,475	2,443,543,127	25,864	1,262,180	3,015	90,307,933	29,957	26,522		
451 - Carbon Steel	65,746	1,542,274,494	23,458	730,531	2,711	77,590,103	28,620	23,560		
452 - Stainless Steel	1,911	191,070,945	99,975	39,552	5	870,329	176,323	153		
453 - Other (Alloy Steel)	26,817	710,197,688	26,483	492,095	299	11,847,501	39,686	2,809		
470 - Plates (≥3 mm.)	15,690	584,829,194	37,273	221,048	1,263	34,708,290	27,470	8,449		
471 - Carbon Steel	5,085	202,680,520	39,858	119,297	1,257	33,933,059	26,989	7,815		
472 - Stainless Steel	936	97,934,458	104,652	13,404	1	256,700	230,845	362		
473 - Other (Alloy Steel)	9,669	284,214,216	29,393	88,346	5	518,531	101,953	274		
480 - HR Coils / Sheets (251,156	7,270,189,118	28,947	3,600,383	534	27,178,235	50,893	24,775		
481 - Carbon Steels	103,657	2,376,144,399	22,923	1,262,770	136	3,995,846	29,449	12,477		
482 - Stainless Steels	15,832	1,077,389,998	68,050	222,263	392	22,464,805	57,293	8,269		
483 - Other (Alloy Steel)	74,279	1,893,200,308	25,488	1,316,145	0	459,444	1,320,241	3,720		
484 - Carbon Steels P&O	57,388	1,923,454,413	33,517	799,207	6	258,140	43,849	306		
500 - Cold-rolled Products	81,682	3,456,505,374	42,316	1,330,538	8,923	512,637,526	57,454	116,042		
510 - Cold-rolled Sheets & Strips	73,947	3,098,929,170	41,907	1,191,413	8,794	508,037,666	57,669	112,971		
511 - Carbon Steels	45,317	1,377,002,372	30,386	835,952	4,153	11,451,075	26,837	55,152		
512 - Stainless Steel	12,656	1,128,864,098	89,193	146,622	4,603	394,065,456	85,607	51,339		
513 - Other (Alloy Steel)	15,973	593,062,700	37,128	208,840	38	2,521,135	65,948	6,303		
520 - Cold-rolled Electrical Sheets	7,735	357,576,204	46,226	139,126	128	4,599,860	35,871	3,248		
600 - Coated Sheets & Strips	260,619	7,717,000,003	29,610	3,181,748	10,683	399,481,386	37,393	97,335		
610 - Galvanized Sheets	160,076	4,515,504,431	28,209	1,981,429	6,484	195,131,293	30,093	53,761		
611 - Hot Dip (CGI)	155,024	4,309,492,048	27,799	1,897,276	6,104	178,807,652	29,292	47,584		
612 - EGI	5,052	206,012,383	40,778	84,151	380	16,323,641	42,965	6,177		
620 - Tinplates / Tin free	15,485	568,892,588	36,739	211,692	197	7,789,822	39,581	1,738		
621 - Tinplates	10,682	397,879,342	37,249	155,341	197	7,789,822	39,581	1,700		
622 - Tin free	4,803	171,013,246	35,603	56,347	0	0	0	38		
630 - Zn-Al	37,039	994,036,584	26,838	330,095	916	34,730,784	37,922	4,682		
680 - Color Coated	40,112	1,274,308,526	31,769	454,776	2,161	103,628,254	47,962	24,267		
690 - Others	7,908	364,263,874	46,060	203,760	926	58,201,233	62,872	12,885		
700 - Pipes & Tubes (excl. pipe fittings)	30,366	1,767,015,770	58,191	524,673	51,405	2,347,130,622	45,660	528,774		
710 - Seamless	14,157	966,542,318	68,274	297,659	37,128	1,633,518,513	43,997	306,296		
720 - Welded	16,209	800,473,452	49,385	227,015	14,277	713,612,109	49,983	222,477		
800 - Cold-finished & Cold-formed Steels	24,481	1,431,110,044	58,457	328,083	9,413	453,845,816	48,217	106,790		
820 - Cold-formed Sections	1,290	94,799,129	73,490	15,058	293	13,798,236	47,051	7,539		
830 - Cold Draw n Bars	3,993	419,020,533	104,934	63,745	1,278	74,603,850	58,370	16,382		
831 - Carbon Steels	1,103	62,105,730	56,304	18,058	673	29,067,770	43,180	6,323		
832 - Stainless Steels	1,848	269,869,603	146,015	27,966	126	19,450,408	154,250	2,650		
833 - Other (Alloy Steel)	1,042	87,045,200	83,544	17,718	479	26,085,672	54,475	7,408		
840 - Steel Wires	19,198	917,290,382	47,780	249,280	7,841	365,443,730	46,606	82,866		
841 - Carbon Steels	15,390	593,223,988	38,545	198,480	5,693	190,173,002	33,404	57,142		
842 - Stainless Steels	720	143,552,531	199,270	7,977	473	113,414,970	239,733	6,353		
843 - Other (Alloy Steel)	3,087	180,513,863	58,467	42,826	1,675	61,855,758	36,929	19,370		
900 - Iron & Steel Scrap	97,989	976,009,900	9,960	1,315,676	50,857	1,104,639,382	21,721	560,602		
910 - Carbon Steel	51,971	420,577,249	8,093	794,015	31,496	359,801,040	11,424	326,903		
920 - Stainless Steel	6,905	251,716,597	36,455	85,685	14,663	666,863,382	45,480	193,798		
930 - Other Alloy Steel	38,150	293,224,689	7,686	375,539	4,678	77,914,495	16,657	38,834		
940 - Cast Iron	940	9,206,285	9,790	60,379	20	60,465	3,074	1,070		
950 - Other (Scrap)	23	1,285,080	56,137	53	0	0	0	0		

Source: Customs and ISIT Analysis

ข้อมูลในรายงาน สิ่งพิมพ์ และเว็บไซต์ที่ได้จัดทำขึ้นมาจากแหล่งข้อมูลที่เกี่ยวข้องได้ อย่างไรก็ตาม สถาบันเหล็กและเหล็กกล้าแห่งประเทศไทยไม่รับประกันความถูกต้อง ครบถ้วนและพอเพียงของข้อมูลเหล่านี้ ความเห็นหรือการคาดการณ์ใดๆ ต่อเหตุการณ์ในอนาคตอาจแตกต่างจากเหตุการณ์ที่จะเกิดขึ้นจริง นอกจากนี้ สถาบันเหล็กและเหล็กกล้าแห่งประเทศไทยขอสงวนสิทธิ์ในการเปลี่ยนแปลงและแก้ไขข้อมูล รวมถึงความเห็นและการประมาณการใดๆ โดยไม่ต้องแจ้งล่วงหน้า



ศูนย์ข้อมูลเชิงลึก อุตสาหกรรมเหล็กไทย

คำจำกัดความรับผิดชอบ

ข้อมูลในรายงาน สิ่งพิมพ์ และเว็บไซต์ที่ได้จัดทำขึ้นมาจากแหล่งข้อมูลที่เชื่อถือได้ อย่างไรก็ตาม สถาบันเหล็กและเหล็กกล้าแห่งประเทศไทยไม่รับประกันความถูกต้อง ครบถ้วนและพอเพียงของข้อมูลเหล่านี้ ความเห็นหรือการคาดการณ์ใดๆ ต่อเหตุการณ์ในอนาคตอาจแตกต่างจากเหตุการณ์ที่จะเกิดขึ้นจริง นอกจากนี้สถาบันเหล็กและเหล็กกล้าแห่งประเทศไทยขอสงวนสิทธิ์ในการเปลี่ยนแปลงและแก้ไขข้อมูล รวมถึงความเห็นและการประมาณการใดๆ โดยไม่ต้องแจ้งล่วงหน้า

Disclaimer

The information in the above report, publication and website has been obtained from sources believed to be reliable. However, Iron & Steel Institute of Thailand does not guarantee the accuracy, adequacy or completeness of the information. Any opinions or forecasts regarding future events may differ from actual events or results. In addition, Iron & Steel Institute of Thailand reserves the right to make changes and corrections to the information, including any opinions or forecasts, at any time without notice.

ติดตามข้อมูลอุตสาหกรรมเหล็กเพิ่มเติมได้ที่



สถาบันเหล็กและเหล็กกล้าแห่งประเทศไทย
IRON AND STEEL INSTITUTE OF THAILAND

<https://www.isit.or.th>



ศูนย์ข้อมูลเชิงลึกอุตสาหกรรมเหล็กไทย
IRON & STEEL INTELLIGENCE UNIT

<https://www.iiu.isit.or.th>



ISIT.Thailand



ข้อมูลในรายงาน สิ่งพิมพ์ และเว็บไซต์ที่ได้จัดทำขึ้นมาจากแหล่งข้อมูลที่เชื่อถือได้ อย่างไรก็ตาม สถาบันเหล็กและเหล็กกล้าแห่งประเทศไทยไม่รับประกันความถูกต้อง ครบถ้วนและพอเพียงของข้อมูลเหล่านี้ ความเห็นหรือการคาดการณ์ใดๆ ต่อเหตุการณ์ในอนาคตอาจแตกต่างจากเหตุการณ์ที่จะเกิดขึ้นจริง นอกจากนี้สถาบันเหล็กและเหล็กกล้าแห่งประเทศไทยขอสงวนสิทธิ์ในการเปลี่ยนแปลงและแก้ไขข้อมูล รวมถึงความเห็นและการประมาณการใดๆ โดยไม่ต้องแจ้งล่วงหน้า